



## โปรแกรมการบริหารจัดการวิทยานิพนธ์/สารนิพนธ์

### INTEGRATED THESIS & RESEARCH MANAGEMENT SYSTEM (iThesis)

ในช่วงต้นปี พ.ศ. 2560 บัณฑิตวิทยาลัย มหาวิทยาลัยศรีนครินทรวิโรฒ ได้ดำเนินการติดตั้งระบบ iThesis สำหรับใช้ในการดำเนินการจัดทำวิทยานิพนธ์/สารนิพนธ์ ภายใต้การกำกับคุณภาพมาตรฐานการจัดทำและบริหารจัดการวิทยานิพนธ์/สารนิพนธ์ สำหรับสถาบันอุดมศึกษา โครงการพัฒนาเครือข่ายห้องสมุดในประเทศไทย (ThiLIS) สำนักงานบริหารเทคโนโลยีสารสนเทศเพื่อการพัฒนาการศึกษา สำนักงานคณะกรรมการการอุดมศึกษา โดยมีวัตถุประสงค์เพื่อ

1. เพื่อให้ระบบสารสนเทศที่สามารถใช้เป็นเครื่องมือในการจัดทำวิทยานิพนธ์/สารนิพนธ์
2. เพื่อช่วยอำนวยความสะดวกให้กับนิสิตนักศึกษาได้แก่
  - 2.1 การจัดทำรูปเล่มตามรูปแบบเอกสาร วิทยานิพนธ์/สารนิพนธ์
  - 2.2 การส่งโครงร่างวิทยานิพนธ์/สารนิพนธ์ ฉบับร่าง และวิทยานิพนธ์/สารนิพนธ์ฉบับสมบูรณ์
  - 2.3 การจัดส่งข้อมูลวิทยานิพนธ์/สารนิพนธ์ ผลการสอบ และการเผยแพร่ผลงานวิจัย
  - 2.4 การจัดส่งเล่มวิทยานิพนธ์/สารนิพนธ์ฉบับสมบูรณ์
3. เพื่อสามารถจัดเก็บวิทยานิพนธ์/สารนิพนธ์ ไปยังคลังปัญญาของสถาบัน (Intellectual Repository) และคลังข้อมูลงานวิจัยไทย (Thai Digital Collection)

มหาวิทยาลัยต่างๆ ที่เข้าร่วมโครงการ <https://ithesis.uni.net.th/>

The screenshot shows the iThesis web application interface. At the top, there's a navigation bar with tabs for Knowledge Base, Project Status (2558-2559), Development Log, and TDC Dashboard. Below this, there are several boxes for user roles: 'คู่มือสำหรับเจ้าหน้าที่ห้องสมุด' (Library staff), 'คู่มือสำหรับเจ้าหน้าที่บัณฑิตวิทยาลัย' (Graduate school staff), 'คู่มือสำหรับนิสิต/นักศึกษา' (Students), 'คู่มือสำหรับอาจารย์ปรึกษา' (Advisors), and 'คู่มือสำหรับผู้ดูแลระบบ' (System administrators). A yellow box contains information about institutional accounts and contact details. Below that, there's a Docker logo and text about the system's architecture. The main part of the page features a table titled '# สถานะของการติดตั้งและเชื่อมระบบ' (Installation and connection status) with columns for university names and system components (CDSGW, ITHESIS-APP, DIS, TDC-AS). The table shows green dots indicating successful installation for most universities. On the right side, there's a newsletter subscription form and a calendar for June 2560.

รายชื่อมหาวิทยาลัย	CDSGW	ITHESIS-APP	DIS	TDC-AS
Integrated Thesis & Research Management System / ระบบโลตัส (Demo)	●	●	●	●
Bangkok University / มหาวิทยาลัยกรุงเทพ	●	●	●	●
Burapha University / มหาวิทยาลัยบูรพา	●	●	●	●
Chiang Mai University / มหาวิทยาลัยเชียงใหม่	●	●	●	●
Chulalongkorn University / จุฬาลงกรณ์มหาวิทยาลัย	●	●	●	●
Kasetsart University / มหาวิทยาลัยเกษตรศาสตร์	●	●	●	●

## การทำงานของระบบ iThesis

มีองค์ประกอบของระบบ ดังนี้

### โปรแกรมของระบบ iThesis

1. Web Browser (Highly recommend Google Chrome)
2. Microsoft Word (Support Microsoft Word 2010, 2013,2016)
3. EndNote

### ขอบเขตของระบบ iThesis

1. ใช้ Web portal เป็นส่วนการใช้งานสำหรับจัดการข้อมูล กรอกข้อมูลทำปริญญานิพนธ์/สารนิพนธ์ ส่งปริญญานิพนธ์/สารนิพนธ์ กรอกข้อมูลปริญญานิพนธ์/สารนิพนธ์ และสร้างใบ
  2. นำส่งเล่มปริญญานิพนธ์/สารนิพนธ์
- ใช้ Microsoft Word Add-in เป็นส่วนการใช้งานเขียนเนื้อหาปริญญานิพนธ์/สารนิพนธ์

### ผู้ใช้งานระบบ iThesis ได้แก่

1. นิสิตนักศึกษา
2. อาจารย์ที่ปรึกษา
3. เจ้าหน้าที่บัณฑิตวิทยาลัย
4. เจ้าหน้าที่ห้องสมุด
5. ผู้ดูแลระบบ

### นิสิตนักศึกษา (Student)

1. กรอกข้อมูลการทำปริญญานิพนธ์/สารนิพนธ์
2. ส่งโครงร่างปริญญานิพนธ์/สารนิพนธ์ และปริญญานิพนธ์/สารนิพนธ์ ฉบับสมบูรณ์
3. กรอกข้อมูลเพื่อสร้างใบนำส่งปริญญานิพนธ์/สารนิพนธ์
  - ผลการสอบป้องกันปริญญานิพนธ์/สารนิพนธ์ (After Defense)
  - ทมวดหมู่ของงานวิจัย (Research Mapping)
  - การเผยแพร่ผลงานปริญญานิพนธ์/สารนิพนธ์ (Publication)
4. ส่งเล่มปริญญานิพนธ์/สารนิพนธ์ และใบนำส่งวิทยานิพนธ์

### อาจารย์ที่ปรึกษา (Advisor)

1. ได้รับอีเมลแจ้งคำร้องขอให้อนุมัติ และอีเมลสำเนาแจ้งผลการอนุมัติ
  - โครงร่างวิทยานิพนธ์/สารนิพนธ์
  - วิทยานิพนธ์/สารนิพนธ์ฉบับร่าง
  - วิทยานิพนธ์/สารนิพนธ์ฉบับสมบูรณ์
2. พิจารณาอนุมัติเอกสารวิทยานิพนธ์/สารนิพนธ์ผ่านลิงค์ ที่แนบมาในอีเมล
3. ให้คำแนะนำในการกรอกข้อมูลหมวดหมู่การทำวิจัย (Research Mapping) ที่เกี่ยวข้องกับการทำวิทยานิพนธ์/สารนิพนธ์ ของนิสิตนักศึกษา

### เจ้าหน้าที่บัณฑิตศึกษา (Graduate Staff)

1. ตรวจสอบข้อมูลการส่งโครงร่างวิทยานิพนธ์/สารนิพนธ์ และวิทยานิพนธ์/สารนิพนธ์ฉบับสมบูรณ์
2. รับมอบสิทธิ์การใช้งานระบบจากนิสิตนักศึกษา
3. ตรวจสอบรับเล่มวิทยานิพนธ์/สารนิพนธ์ฉบับสมบูรณ์และใบนำส่งวิทยานิพนธ์/สารนิพนธ์
4. กำหนดสิทธิ์เจ้าหน้าที่ดูแลบัณฑิตศึกษาระดับสาขาวิชา

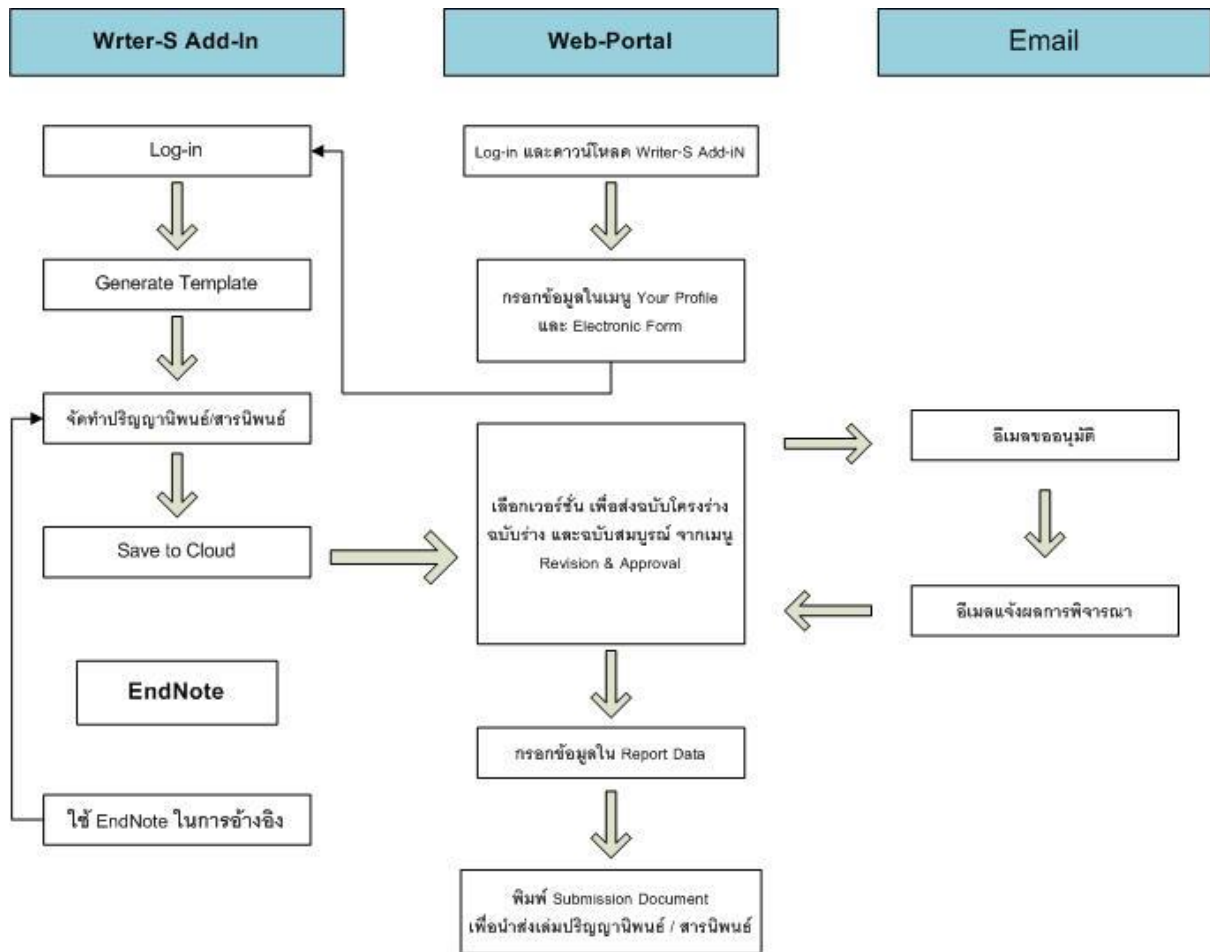
### เจ้าหน้าที่ห้องสมุด (Librarian)

1. ส่งไฟล์ข้อมูลวิทยานิพนธ์/สารนิพนธ์ ไปยังคลังปัญญาของสถาบัน (IR)
2. ส่งไฟล์ข้อมูลวิทยานิพนธ์/สารนิพนธ์ ไปยังคลังข้อมูล สกอ. (TDC)

### ผู้ดูแลระบบ (Administrator)

1. การจัดการข้อมูลหลัก
  - นิสิตนักศึกษา
  - อาจารย์ที่ปรึกษา
  - เจ้าหน้าที่บัณฑิตศึกษา
2. การนำเข้าข้อมูลสำคัญเข้าสู่ระบบ
3. การจัดการข้อมูลของระบบ
  - วันสุดท้ายของการส่งเล่มวิทยานิพนธ์ในภาคการศึกษานั้น ๆ
  - เนื้อหาของอีเมลที่ส่งออกจากระบบ
  - ข้อมูลวารสารการตีพิมพ์บทความ
  - เงื่อนไขการจบการศึกษาของนิสิตนักศึกษา

## แผนภาพแสดงภาพรวมการทำงานของระบบ iThesis



## การศึกษาใช้งานระบบ iThesis

ศึกษาข้อมูลการใช้ระบบได้จาก

1. เอกสารคู่มือการใช้ระบบ
2. คู่มือโอเอนำการใช้ระบบ <http://grad.swu.ac.th/>
3. การเข้ารับอบรมการใช้ระบบ
4. สอบถามเจ้าหน้าที่บัณฑิตวิทยาลัย

## ข้อกำหนดการใช้ระบบ iThesis

1. ผู้ใช้ระบบต้องใช้ Buasri ID สำหรับเข้าระบบอินเทอร์เน็ตมหาวิทยาลัยศรีนครินทรวิโรฒ (เท่านั้น)
2. โปรแกรมสำหรับการใช้งานระบบ iThesis
  - Web Browser (Highly recommend Google Chrome)
  - Microsoft Word (Support Microsoft Word 2010,2013,2016)
  - EndNote or MENDELEY



### ระบบ iThesis สำหรับระดับบัณฑิตศึกษา ของบัณฑิตวิทยาลัย มหาวิทยาลัยศรีนครินทรวิโรฒ

A screenshot of the iThesis system's user interface. The browser address bar shows 'https://ithesis.swu.ac.th/'. The page title is 'INTEGRATED THESIS & RESEARCH MANAGEMENT SYSTEM Graduate School, Srinakharinwirot University'. There are navigation tabs for 'Status', 'Tutorials', and 'Microsoft Word Add-In'. The main content area shows a 'Semester' dropdown set to '3/2559' and three tabs: 'Thesis', 'Dissertation', and 'Master's Project'. Below these are four donut charts showing the status of submissions: 'Complete', 'Pending', 'Proposal', and 'Draft'. A 'LOGIN' section is on the right with fields for 'ชื่อผู้ใช้งาน / Username' and 'รหัสผ่าน / Password', and a 'LOGIN' button. Below the login section is a 'Knowledge Base' section with a list of items and their counts. At the bottom, there is a list of faculties and their corresponding counts.

Faculty	Count
คณะกายภาพบำบัด / Faculty of Physical Therapy	
คณะทันตแพทยศาสตร์ / Faculty of Dentistry	
คณะพยาบาลศาสตร์ / Faculty of Nursing	
คณะพลศึกษา / Faculty of Physical Education	
คณะมนุษยศาสตร์ / Faculty of Humanities	7
คณะวัฒนธรรมสิ่งแวดล้อมและการท่องเที่ยวเชิงนิเวศ / Faculty of Environmental Culture and Ecotourism	
คณะวิทยาศาสตร์ / Faculty of Science	1
คณะวิศวกรรมศาสตร์ / Faculty of Engineering	
คณะศิลปกรรมศาสตร์ / Faculty of Fine Arts	
คณะศึกษาศาสตร์ / Faculty of Education	2
คณะสหเวชศาสตร์ / Faculty of Health Science	
คณะสังคมศาสตร์ / Faculty of Social Sciences	1
คณะเทคโนโลยีและนวัตกรรมผลิตภัณฑ์การเกษตร / Faculty of Agricultural Product Innovation and Technology	